

# 高清云台摄像机

**KEDACOM**

**快速安装指南**

## **特别提示**

使用本设备，应当严格遵守《中华人民共和国个人信息保护法》等有关法律规定，不得违法违规采集他人个人图像信息，不得侵犯他人个人信息权益。

## 一 前言

感谢您购买我司产品，如对本公司产品有疑问或需要，请随时和我们联系。

此内容（手册）的目的是确保用户正确使用本产品，以避免危险或财产损失。在使用产品之前，请认真阅读此手册并妥善保存以备日后参考。如果用户因没有按照以下安全说明，致使设备不能正常使用或损坏等情况，我司恕不负责，感谢您的配合。

## 二 安全说明

### 1. 电源要求

- 请在安装使用设备过程中，严格遵守当地各项电气安全规定。
- 请使用满足安全电压要求的电源。在设备运行之前检查供电电源是否正确。
- 请在安装配线时装入易于使用的断电设备，以便必要时进行紧急断电。
- 请保护电源软线免受践踏或挤压，特别是在插头、电源插座和从装置引出的接点处。
- 请在断电状态下连接网络、电源等线缆，严禁在设备上电的情况下连接线缆。

### 2. 使用环境要求

- 请优先使用设备附带的电源适配器，若未配备则选择其他符合供电要求的电源适配器，以免设备受损。
- 请勿将摄像机对准强光（如灯光照明、太阳光等处）聚焦，否则容易引起过亮或漏光现象（这并非摄像机故障）也将影响摄像机寿命。
- 请在允许的湿度和温度范围内运输、使用和存储设备。
- 请勿将设备置于潮湿、多尘、极热、强电磁辐射或照明条件不稳定等场所。
- 请勿让任何液体流入设备，以免内部元件受损。
- 请勿在运输、存储及安装过程中重压、剧烈震动、浸泡设备。
- 请勿安装在不牢固的支架、墙面或屋顶上，否则会导致人机受损。

安装环境		
供电要求	电压	DC36V±10%，2.5A
	功耗	60W Max
环境要求	防水、防干扰、防雷击	
温湿度	工作温度	-30°C~+60°C
	工作湿度	10%~95%RH(无冷凝)

### 3. 日常维护与保养

- 请勿直接触碰设备发热部件，以免烫伤。
- 镜头玻璃沾染灰尘或油脂时，用棉布或镜头清洁布擦拭。若遇污垢难以清除，蘸上少量镜片清洁液，自镜头中心向外旋转轻轻擦拭，直到干净为止。禁止使用有机溶剂（苯、酒精等）对镜头玻璃和护罩前脸进行除尘、清洁。
- 请不要以任何方式拆卸或修改产品。（对未经认可的修改或维修导致的问题，本公司不承担任何责任。
- 如果设备工作不正常，请联系经销商或最近的服务中心。

### 4. 特别声明

- 本手册中的图示仅供参考，产品请以实物为准。
- 我们尽最大努力来保证本手册信息的正确性，如因升级等原因发生的信息修改，恕不另行通知。
- 本手册能作为多个型号产品的使用指导，但并不一一列举每个产品的使用情况，请您根据实际产品自行对照。
- 本产品使用PCSearch激活后方可使用  
(使用IPCSearch可在官网中下载，下载链接<https://www.kedacom.com/cn/softtools.jhtml>)，激活时请填写有效邮箱，方便找回密码。强烈建议您将密码设置为强密码：由数字、大/小写字母或特殊符号中两种或两种以上类型组合而成，且密码长度满足8-16位。请您定期更改用户名的密码，建议每3个月更新一次密码。如果设备在较高安全风险的环境中使用，建议每月或每周更新一次。请妥善保管好您的用户名与密码。

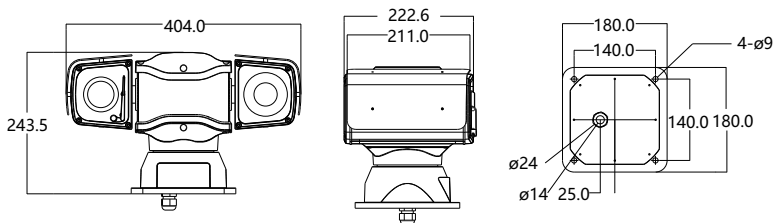
### 5. 安全警告

#### 提示

 激光打开时，请不要近距离直视激光窗口，以免造成眼睛损伤，甚至致盲。

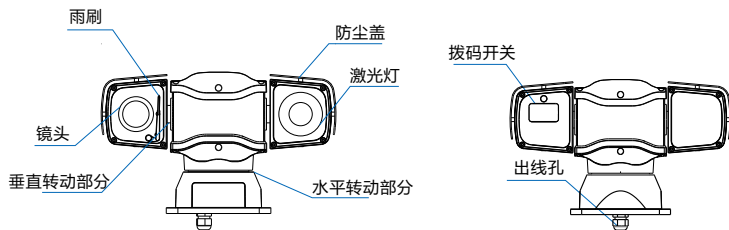
### 三 设备外观

#### 外观尺寸



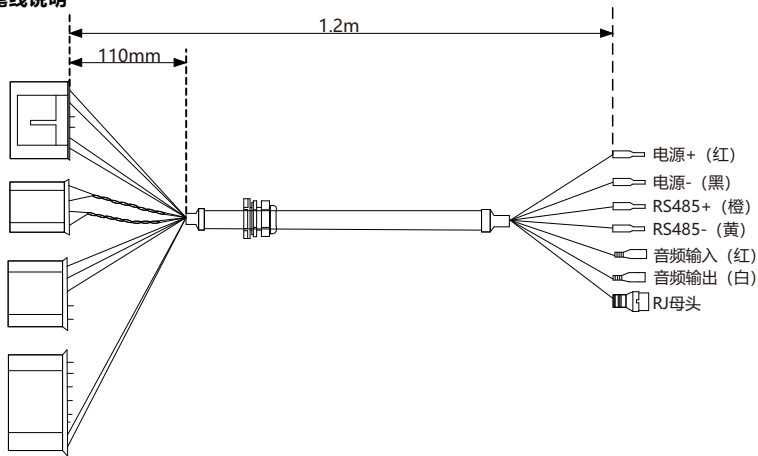
单位: mm

#### 部件说明



重量: 12KG

## 尾线说明



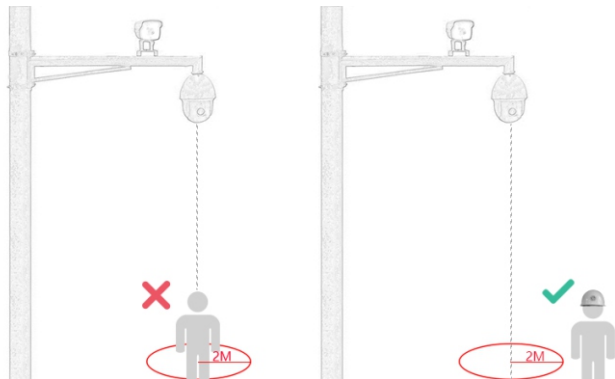
序号	接口名称	颜色	功能描述
1	电源+	红	连接DC36V电源线
2	电源-	黑	
3	RS485+	橙	信号控制接口
4	RS485-	黄	
5	音频输入	红	音频输入接口，输入音频信号或进行语音对讲 可连接的设备：拾音器等
6	音频输出	白	音频输出接口，输出音频信号 可连接的设备：音箱等
7	RJ母头	-	RJ45母头，连接交换机等网络接入设备

## 四 设备安装

### 1、安装前检查

- 确认安装地点有容纳本产品及其安装结构件的足够空间。
- 请确保安装云台的墙壁承受能力必须能支撑云台及其安装结构件重量的8倍。
- 施工期间禁止人员在摄像机下方 2 米内活动，并请配戴好安全帽等防护装备。

【注意】下图仅供参考，设备形态及安装方式以具体设备为准。



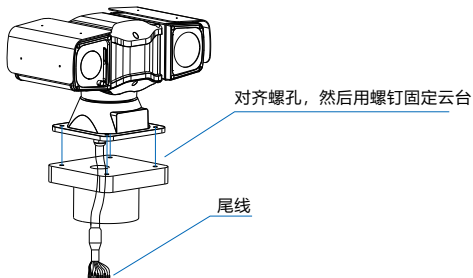
## 2、安装方式

设备安装方式为底座安装。

**【注意】** 支架需要客户根据实际情况自行定制。

### 安装步骤

- 1) 参照外观尺寸图中的底座尺寸在支架上打孔。
- 2) 将防尘盖安装在云台摄像机上。
- 3) 将云台上的底盘螺孔和柱装支架上的底孔对齐，然后通过螺钉紧固云台。



- 4) 安装完成后，按需要进行接线。检查完毕后设备上电，可进行其他操作。

### 【说明】

- 1) 须在设备未通电的情况下，进行接线。
- 2) 设备供电请务必参照附录，选择合适的线径。



## 五 登录客户端

### 1. 最低配置和系统环境

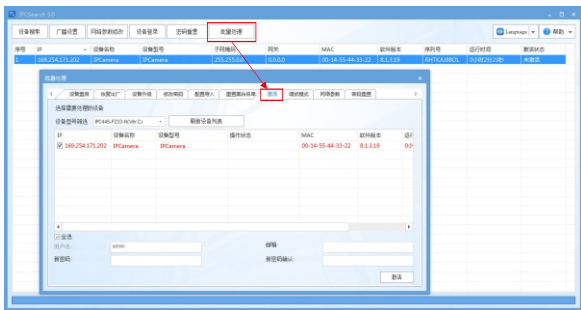
- 处理器：Intel 酷睿i5 系列及以上或相同性能的其他品牌处理器
- RAM内存：8GB及以上
- 硬盘：SATA 固态或高速M.2
- 操作系统：Windows7操作系统或更高版本
- 浏览器：：推荐使用科达浏览器（70.0及以上版本），或者使用Edge（79.0及以上版本）、Chrome（65.0及以上版本）、FireFox（69.0及以上版本）浏览器。使用其他浏览器会无法浏览。
- DirectX：11.0c

### 2. 设备激活

第一次使用时请安装运行IPCSearch，在IPCSearch中将显示设备的IP地址、网关等信息。

若IPC设备所接入的网络有DHCP服务，DHCP服务器将自动给IPC设备分配IP地址。

- 批量激活：在IPCSearch中选中设备，点击**批量处理**，在弹出的界面中设置admin用户的密码和找回密码时所需的邮箱，点击**激活**，激活设备。待设备重启。
- 单个激活：在IPCSearch中选择设备，单击右键，选择**设备激活**。填写用户名、密码、找回密码时所需的邮箱。点击**激活**，激活设备。待设备重启。
- Web客户端激活：将PC机IP地址与设备IP地址设为同一网段，进入Web端登录界面。可在该界面设置管理员和找回密码所需的邮箱，点击**激活**，激活设备。





### 3. 修改设备IP

点击**修改网络参数**，在弹出的界面中配置网络参数。静态分配IP地址时，请选择自定义地址，填写以太网参数。修改参数配置，需要填写管理员用户用户名（admin）及激活设备时设置的密码。完成IP配置后，设备将自动重启。

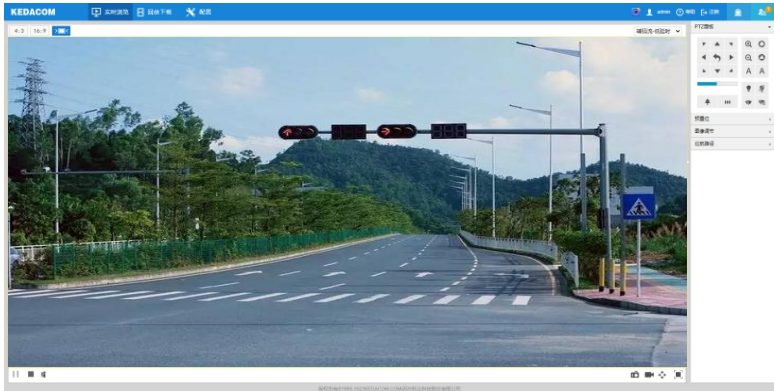
### 4. 登录设备

1) 在IPCSearch中双击设备或点击**设备登录**，输入用户名和密码，登录Web客户端；



2) 登录成功后，进入客户端可直接浏览图像。

**【说明】**不同型号的设备，浏览界面略有差异，请以实际界面为准。更多客户端操作说明请参考客户端帮助文档。



## 附录 DC 36V线径与传输距离关系表

当线径大小一定，DC 36V电压损耗率低于10%时，不同传输功率推荐的最大传输距离。

(对于DC 36V直流供电设备，其最大允许电压损耗率为10%。下面表格中所用线缆均为铜线，铜的电阻率为 $\rho = 0.0175\Omega \cdot \text{mm}^2/\text{m}$ )

举例说明：设备功率为90W，要传输20米，根据表格查询，要选择直径0.8mm及以上线径，对照附录“国内外线规对照表”，2.0mm线径的横截面积是0.503mm<sup>2</sup>，选择线径时需要考虑冗余，建议使用1平方的线。

距离 m(feet)	线径 mm	0.800	1.000	1.250	2.000
		(20AWG)	(18AWG)	(16AWG)	(12AWG)
功率W					
5		344(1128)	545(1788)	864(2834)	2197(7207)
10		172(564)	272(894)	432(1417)	1098(3603)
15		115(376)	181(596)	288(945)	732(2402)
20		86(282)	136(447)	216(709)	549(1802)
25		69(226)	109(358)	173(567)	439(1441)
30		57(188)	91(298)	144(472)	366(1201)
35		49(161)	78(255)	123(405)	314(1030)
40		43(141)	68(224)	108(354)	275(901)
45		38(125)	61(199)	96(315)	244(801)
50		34(113)	55(179)	86(284)	220(721)
55		31(103)	50(163)	79(258)	200(655)
60		29(94)	45(149)	72(236)	183(601)
65		26(87)	42(138)	66(218)	169(554)
70		25(81)	39(128)	62(203)	157(515)
75		23(75)	36(119)	58(189)	146(480)
80		22(71)	34(112)	54(177)	137(450)
85		20(66)	32(105)	51(167)	129(424)
90		19(63)	30(99)	48(158)	122(400)
95		18(59)	29(94)	46(149)	116(379)

- 【备注】1) 传输功率超过180W，需要用1.0 (18AWG) 或以上线径；传输功率超过300W，需要用1.25 (16AWG) 或以上线径；传输功率超过450W，需要用2.0 (12AWG) 或以上线径；
- 2) 传输功率超过100W，可按照“功率翻N倍距离缩短1/N”、“线缆横截面积翻N倍，传输距离翻N倍”原则进行类比；
- 3) 线径要求适用于单根、实心、圆形的铜线，多股绞线电缆的AWG值由所有线的总横截面积决定。

## 附录 国内外线规对照表

公制裸线线径 (mm)	近似美制线规AWG	近似英制线规SWG	裸线横截面积mm <sup>2</sup>
0.560	24	24	0.24630
0.600	23	23	0.28270
0.710	22	22	0.39580
0.750	21	NA	0.44170
0.800	20	21	0.50270
0.900	19	20	0.63620
1.000	18	19	0.78540
1.250	16	18	1.22660
1.450	15	17	1.64600
1.630	14	16	2.08567
1.800	13	15	2.54340
2.000	12	14	3.14200
2.300	11	13	4.17000
2.590	10	12	5.26000
2.800	NA	NA	6.15440
3.000	NA	NA	7.06830
3.260	8	10	8.37000
3.670	7	9	10.55000

客户热线: **400-828-2866**

[www.kedacom.com](http://www.kedacom.com)

## **KEDACOM**

**苏州科达科技股份有限公司**  
Suzhou Keda Technology Co.,Ltd.

中国 苏州市新区金山路131号(215011)  
131 Jinchuan Road, New District, Suzhou City, P.R.China, 215011  
Tel: 86-512-68418188 Fax: 86-512-68412699 [www.kedacom.com](http://www.kedacom.com)